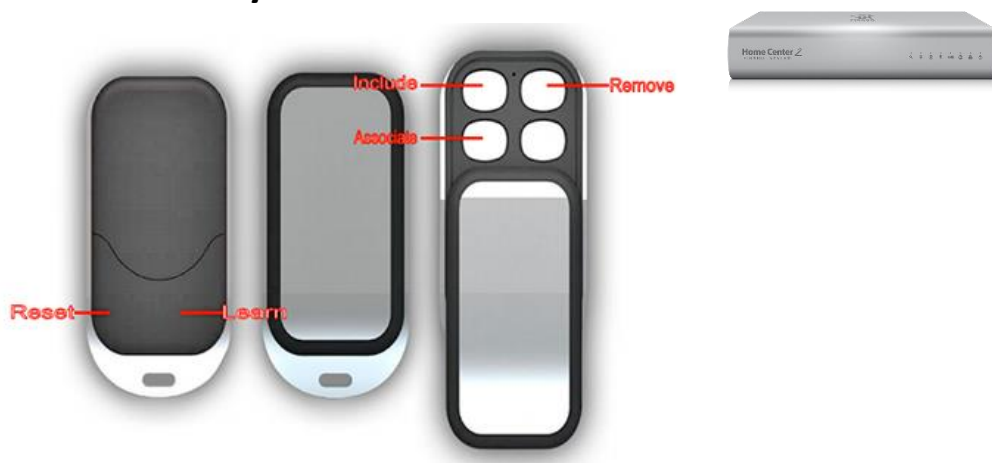


Startanleitung – AEON Labs KeyFob mit Homecenter 2



Der Aeon Labs Keyfob ist eine kleine Fernbedienung, die zum Starten von Szenen verwendet werden kann. So lässt sich z.B. die Alarmanlage beim Verlassen des Hauses scharf schalten. Kommt der Bewohner wieder nach Hause kann er bevor er die Tür öffnet die Alarmanlage mit der Fernbedienung entschärfen.

Jede Taste kann mit 2 Szenen belegt werden:

- | | |
|--|-----------|
| Button 1 – 1-fach Klick | – Szene 1 |
| Button 1 – Klick und 2 Sekunden halten | – Szene 2 |
| Button 2 – 1-fach Klick | – Szene 3 |
| Button 2 – Klick und 2 Sekunden halten | – Szene 4 |
| Button 3 – 1-fach Klick | – Szene 5 |
| Button 3 – Klick und 2 Sekunden halten | – Szene 6 |
| Button 4 – 1-fach Klick | – Szene 7 |
| Button 4 – Klick und 2 Sekunden halten | – Szene 8 |

1. Inklusion
2. Szenenparameter setzen
3. Szenensteuerung einstellen

1. Inklusion

Starten Sie den Inklusionsmodus des Homecenter 2.

The screenshot shows the Home Center 2 web interface. The top navigation bar includes 'Ihr Haus', 'Räume', 'Module', 'Szenen', 'Consumption', 'Plugins', 'Steuerungen', and 'Konfiguration'. The 'Module' section is active, showing a list of modules on the left and configuration options on the right. The 'Add or remove device' section is active, displaying a list of modules on the left and configuration options on the right. The 'Dauer des Lernmodus' is set to 30 seconds, and the 'Hinzufügen' button is highlighted with a red box.

Drücken die Taste „Include“ bis das Gerät im Homecenter erkannt wird. Schließen Sie den Inklusionsdialog nicht bevor die Inklusion des Keyfobs erfolgreich abgeschlossen ist. Die erfolgreiche Inklusion wird durch ein automatisches Schließen des Inklusionsdialoges bestätigt.

HINWEIS: Falls die Inklusion nach 60 Sekunden nicht abgeschlossen ist werden Sie darauf hingewiesen den KeyFob aufzuwecken. Dazu drücken Sie wiederum die „Include“ - Taste.

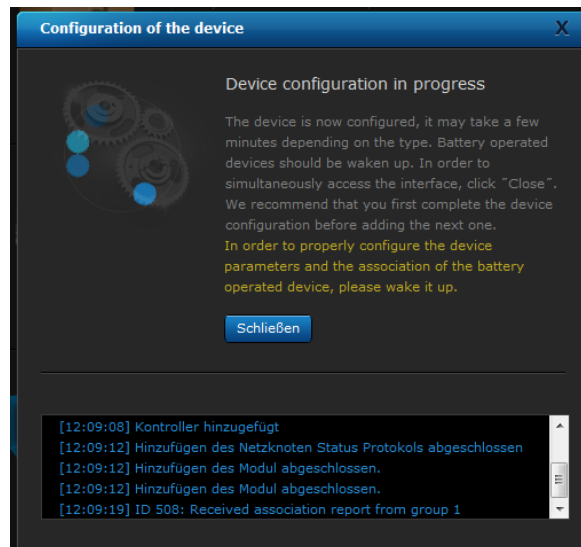


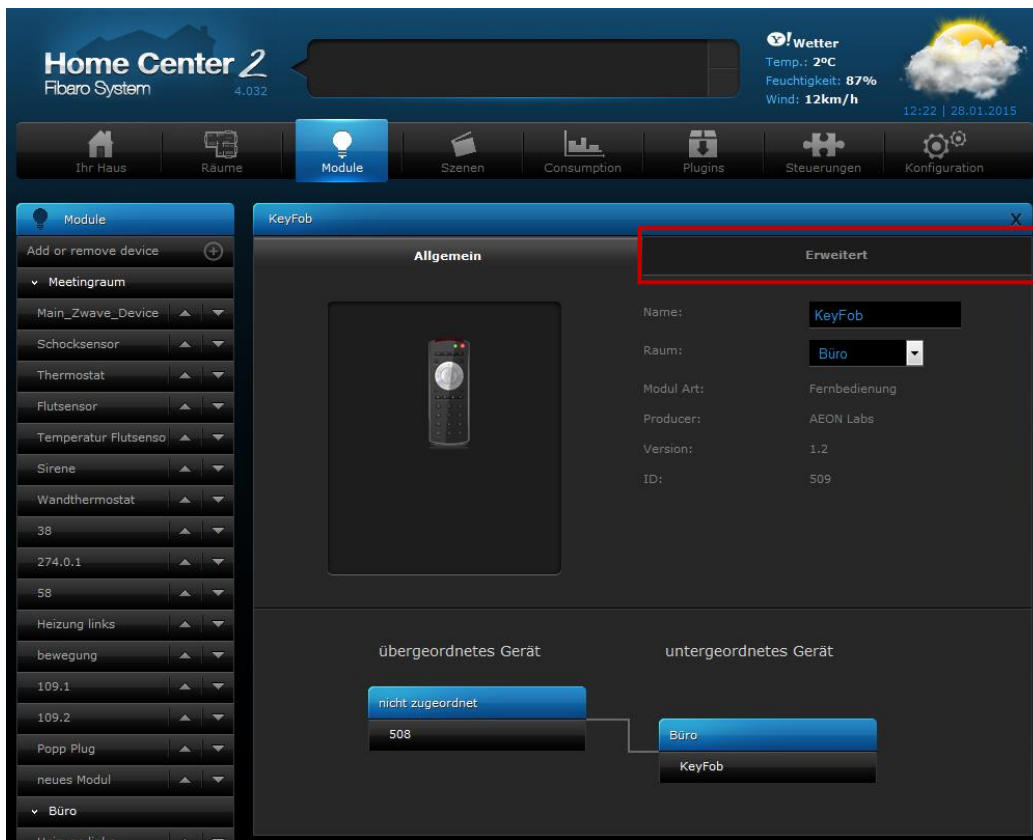
Abbildung 1 Nicht erfolgreich abgeschlossene Inklusion



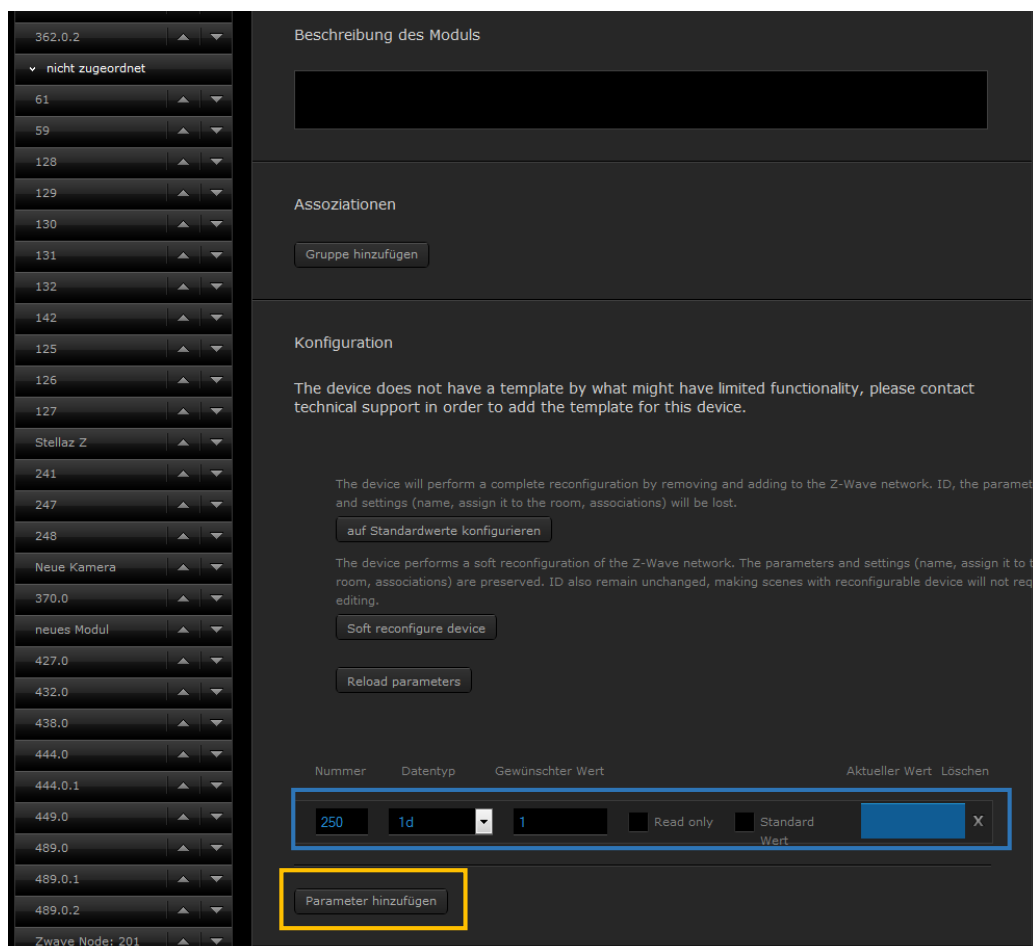
Abbildung 2 Erfolgreich abgeschlossene Inklusion des Moduls

2. Szenenparameter setzen

Wählen Sie die Einstellungen des KeyFob über die Geräteübersicht Ihres Homecenters. Geben Sie Ihrem KeyFob eine passende Bezeichnung und Ordnen Sie ihn einem Raum zu. Als nächstes wählen Sie im Einstellungs Menü „Erweitert“.



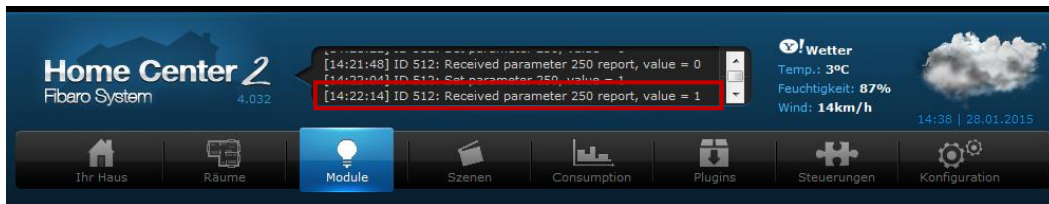
In den Einstellungen „Erweitert“ Scrollen Sie bis zum unteren Rand der Einstellungen. Dort finden Sie die Einstellung „Parameter hinzufügen“. Wählen Sie „Parameter hinzufügen“.



Nun tragen Sie den Parameter „Nummer“ 250 ein. Sie wählen nun den „Datentyp“ 1d. Jetzt stellen Sie den Wert 1 bei „Gewünschter Wert“ ein.

Danach speichern Sie die Werte ab. Nun Wecken Sie das Gerät durch 3 Sekunden langes Drücken der Learn-Taste auf. Das erfolgreiche Wecken wird durch ein 2 sekündiges Leuten der grünen LED bestätigt.

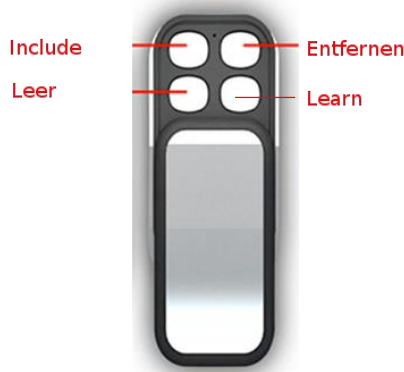
In der Log-Zeile des Homecenters erhalten Sie eine Bestätigung, dass der Parameter im Gerät gesetzt wurde: „Received parameter 250 report, value = 1“



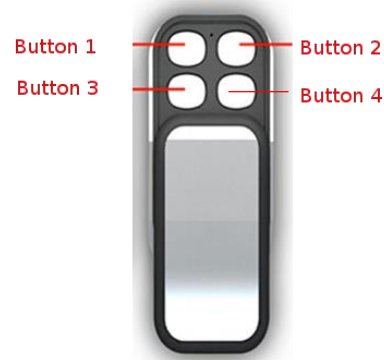
Nehmen Sie nun das mitgelieferte Werkzeug zu dem AEON Labs Keyfob zur Hand. Betätigen Sie mithilfe des Werkzeugs die beiden Pins auf der Rückseite des KeyFobs.

Halten Sie die Pins gedrückt. Die LED leuchtet 3 Sekunden rot. Anschließend leuchtet die LED für 2 Sekunden grün und bestätigt die Änderung des Modus. Die Fernbedienung befindet sich nun im Use-Modus.

Setup – Mode



Use – Mode



Dient zur Inklusion und zum Aufwecken beim Erstellen von Assoziationen und Setzen von Parametern.
Als Sekundärcontroller im Homecenter 2 leuchtet nach dem Drücken der Taste Include oder Entfernen die LED rot. Beim Drücken der Taste Learn blinkt die LED grün.

Dient zum Schalten von Geräten und Szenen. Erkennbar ist der Modus daran, dass die grüne LED beim Drücken der Buttons 1-4 für eine Sekunde lang aufleuchtet.

3. Szenensteuerung einstellen

Fügen Sie im Homecenter unter „Szenen“ → „Szene hinzufügen“ eine neue Szene hinzu. Wählen Sie dazu „Szene hinzufügen, LUA“. Es öffnet sich nun ein eine neue Szene mit einem leeren Feld in dem die Szenenaktivierung hinterlegt wird. Für die Szenenaktivierung des AEON Labs KeyFob kopieren Sie folgenden Code in das Szenenfeld:

```

--[[
%% properties
513 sceneActivation
%% globals
--]]

-- Taste 1 Einfachklick
if ( tonumber(fibaro:getValue(513, "sceneActivation")) == 1)
then fibaro:startScene(QQQ);
end
-- Taste 1 für 2 Sekunden gedrückt halten
if ( tonumber(fibaro:getValue(513, "sceneActivation")) == 2)
then fibaro:startScene(WWW);
end

-- Taste 2 Einfachklick
if ( tonumber(fibaro:getValue(513, "sceneActivation")) == 3)
then fibaro:startScene(QQQ);
end
-- Taste 2 für 2 Sekunden gedrückt halten
if ( tonumber(fibaro:getValue(513, "sceneActivation")) == 4)
then fibaro:startScene(WWW);
end

-- Taste 3 Einfachklick
if ( tonumber(fibaro:getValue(513, "sceneActivation")) == 5)
then fibaro:startScene(QQQ);
end
-- Taste 3 für 2 Sekunden gedrückt halten
if ( tonumber(fibaro:getValue(513, "sceneActivation")) == 6)
then fibaro:startScene(WWW);
end

-- Taste 4 Einfachklick
if ( tonumber(fibaro:getValue(513, "sceneActivation")) == 7)
then fibaro:startScene(QQQ);
end
-- Taste 4 für 2 Sekunden gedrückt halten
if ( tonumber(fibaro:getValue(513, "sceneActivation")) == 8)
then fibaro:startScene(WWW);
end

```

513 – ID Ihres KeyFob

Die ID Ihres KeyFob finden Sie im Szeneneditor über den Reiter am linken Rand unter dem zugeordneten Raum und der Bezeichnung Ihres Gerätes.

QQQ – ID der Szene die über Einfachklick gesteuert wird

WWW- ID der Szene die bei 2 Sekunden gedrückt halten gesteuert wird

The screenshot shows a software interface for configuring smart home scenes. On the left, a sidebar lists various categories like 'Variablen', 'Modul Liste', and 'Szenen'. The 'Szenen' section is expanded, showing a list of devices including 'Heizung links', 'AN/AUS', 'Outdoorcamera', 'Popp Cam HD', 'Dome Camera', '398.0', 'KFOB-2', 'WallC-S', 'Razberry', and 'AEON KeyFob'. The 'AEON KeyFob' is highlighted, and a tooltip is displayed over it. The tooltip contains the following information:

- ID:** 513
- Typ:** com.fibaro.remoteController
- Eigenschaften:**
 - zwaveCompany
 - zwaveInfo
 - zwaveVersion
 - wakeUpTime
 - pollingTimeSec
 - batteryLevel
 - batteryLowNotification
 - configured
 - dead
 - deviceControlType
 - deviceIcon
 - endPointId
 - interval
 - log
 - logTemp
 - manufacturer
 - markAsDead
 - model
 - nodeId
 - parametersTemplate
 - productInfo
 - remoteGatewayId
 - saveLogs
 - sceneActivation
 - useTemplate
 - userDescription
- Aktion:**

In the background, a code editor shows a scene configuration script with the following code:

```

18 then fibaro:
19   end
20   -- Taste 2

```

The script also includes comments in German: 'einfachlich', 'er(fibaro:getValue(513, "sceneActivation")) == 1', 'startScene(QQQ);', 'für 2 Sekunden gedrückt halten', 'er(fibaro:getValue(513, "sceneActivation")) == 2', 'startScene(WWW);', and 'ivation")) == 3)'. The interface also has tabs for 'Allgemein' and 'Erweitert', and a main heading 'neue Szene'.

Sie können nun Ihren KeyFob einsetzen, um einzelnen Szenen per Klick auf der Fernbedienung in Ihrem Smart Home zu schalten.